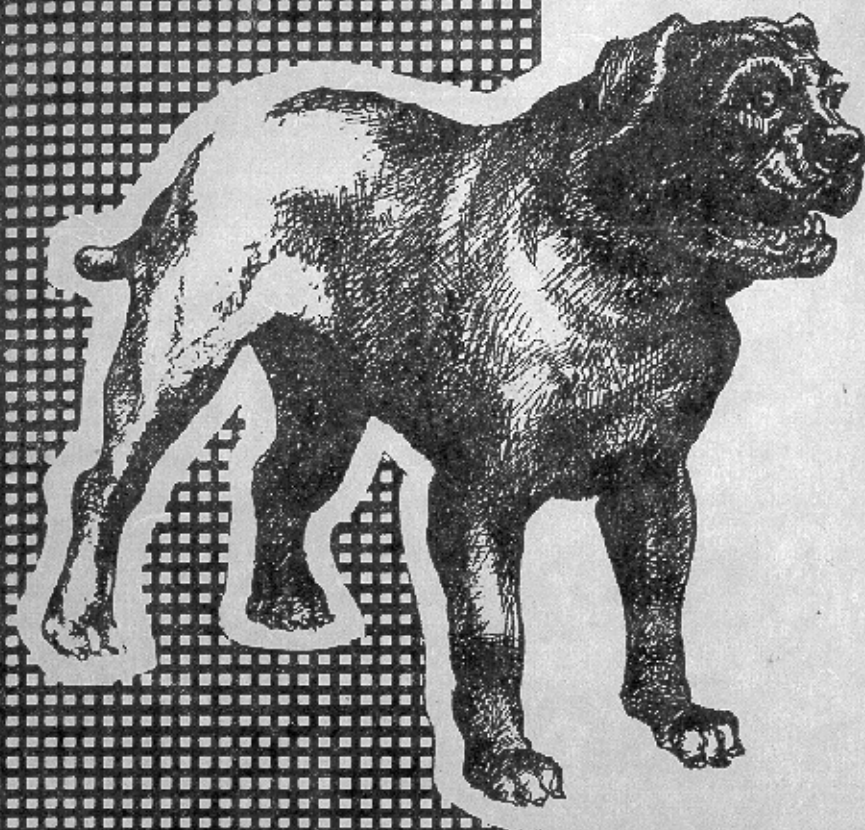


Ф. АРАСЛАНОВ

ЗАЩИТНО- КАРАУЛЬНАЯ СЛУЖБА



10-

МЕЖХОЗЯЙСТВЕННОЕ
НАУЧНО-ПРОИЗВОДСТВЕННОЕ
ОБЪЕДИНЕНИЕ
«ЭРА»

Серия «Библиотечка собаководов»

Вышли в свет брошюры:

ВОСПИТАНИЕ ШЕНКА
СОВЕТЫ ВЕТЕРИНАРА
ОБЩИЙ КУРС ДРЕССИРОВКИ
СОБАКА — КТО ОНА?

Готовятся к изданию брошюры:

Стрижка собак

Легенды, мифы, предания . . .

Серия рассчитана на широкий круг любителей-собаководов и поможет решить многие проблемы в воспитании и содержании Вашего четвероногого друга.

Наш адрес: 117049, Москва, а/я 640

ЖДЕМ ВАШИ ОТЗЫВЫ
И ПРЕДЛОЖЕНИЯ!

МНПО «ЭРА»

БИБЛИОТЕЧКА СОБАКОВОДА

Ф. АРАСЛАНОВ

ЗАЩИТНО- КАРАУЛЬНАЯ

СЛУЖБА



БИБЛИОТЕЧКА СОБАКОВОДА

МОСКВА, «ЭРА», 1992

СОБАКИ ДЛЯ ЗАЩИТНО-КАРАУЛЬНОЙ СЛУЖБЫ, ИХ СОДЕРЖАНИЕ И КОРМЛЕНИЕ

Собака защитно-караульной службы предназначена для охраны квартиры, имущества, а также для защиты хозяина (дрессировщика) и членов его семьи в доме и за его пределами. По нормативам, действующим в клубах служебного собаководства, она должна производить выборку вещи по запаху человека, охранять и конвоировать человека, задержанного при нападении на хозяина и членов его семьи. Кроме того, желательно приучить ее производить обыск местности и помещений для обнаружения людей и вещей.

Для защитно-караульной службы пригодны собаки многих служебных пород, но наиболее подходит для этого немецкая овчарка. Собаки этой породы характеризуются значительной физической силой, чуткостью, недоверчивостью к незнакомым людям, преобладающей активно-оборонительной реакцией, уравновешенным типом поведения, отлично развитыми зрением, слухом и обонянием, легкой дрессируемостью, преданностью хозяину, способностью к жизни и работе в любых климатических зонах.

Отличными защитно-караульными собаками зарекомендовали себя ротвейлеры, спрос на которых за последние годы резко возрос. Ротвейлер имеет уравновешенный характер, отличается бесстрашием и малой чувствительностью к ударам при схватке с врагом, хорошей дрессируемостью и надежностью в защитно-караульной службе.

Хорошими защитно-караульными собаками являются ризеншнауцеры, эрдельтерьеры, черные терьеры, доберманы, боксеры и доги. Для этой службы можно использовать шотландских овчарок (колли), которые полностью отвечают предъявляемым требованиям, за исключением способности к длительной борьбе и крепкой хватке. Пригодны для защитно-караульной службы также собаки-помеси и многие крупные дворняжки (беспородные).

На какой собаке остановить свой выбор?

Под общей редакцией
заслуженного ветеринарного врача РСФСР
В. Н. ЗУБКО

Оформление А.Н.Воронина
Рисунки А.А.Алексеева
Фотографии Н.И.Перервина, И.Ф.Богачевой

Ф.С.Арасланов. Защитно-караульная служба /
Под общей ред. В.Н.Зубко. — М.: Эра, 1992. — 48 с.,
14 илл.

ISBN 5-85027-275-5

© В. Н. Зубко, текст, 1992

© Ф. С. Арасланов, текст, 1992

© А. Н. Воронин, оформление, 1992

Конечно же, рекомендуется приобрести породистую собаку. Если Вы не торопитесь побыстрее обзавестись собакой защитно-караульной службы, купите щенка, из которого к 10—12-месячному возрасту можно вырастить и воспитать полноценную собаку, поддающуюся общей и специальной (защитно-караульной) дрессировке.

Можно приобрести и взрослую молодую собаку, что намного ускорит подготовку ее к службе. В этом случае Вы выигрываете во времени, но рискуете получить неполноценную собаку (трусливую или слишком злобную), а нередко и с хроническими болезнями.

Не приобретайте собаку на рынке или в другом месте у незнакомых людей, если Вам даже предъявят на нее какой-либо племенной документ. Настоятельно рекомендуем обратиться за помощью в клуб служебного собаководства, где Вы сможете приобрести породистого щенка или полноценную взрослую собаку, выяснив причину, побудившую владельца продать собаку, а также получить от специалистов необходимую информацию. Кроме того, Вы получите на собаку соответствующий документ, подтверждающий ее чистопородность и дающий право в дальнейшем, при Вашем желании, использовать животное для племенного разведения, участия в выставках, соревнованиях и др. Хорошо, если в выборе собаки Вам помогут опытные собаководы-профессионалы или достаточно подготовленные любители.

Приобретя собаку, постарайтесь незамедлительно поставить ее на учет в ближайшей ветеринарной станции, получить регистрационное удостоверение и номерной жетон на ошейник. Рекомендуем выгравировать на жетоне номер Вашего телефона, что поможет быстрее вернуть собаку при ее потере.

Для защитно-караульных собак, содержащихся в квартирах, в наиболее спокойном месте, обычно в коридоре, вдали от отопительных приборов и не на сквозняке кладут плотный коврик (половичок) с чехлом из прочной ткани.

В индивидуальных дворах и на дачах для содержания собак желательно оборудовать деревянные будки, огороженные прочной металлической сеткой (вольеры). Размеры будки: длина — 100, ширина — 90, высота — 80 сантиметров. Размер лаза 40 x 50 сантиметров. Крыша будки — плоская, скатом назад. Будка ставится на невысокие бруски так, чтобы в нее не затекала вода. Размеры вольера: площадь — 2,5 x 2,5, высота — 2,2 метра; дверь — 1,8 x 0,7 метра.

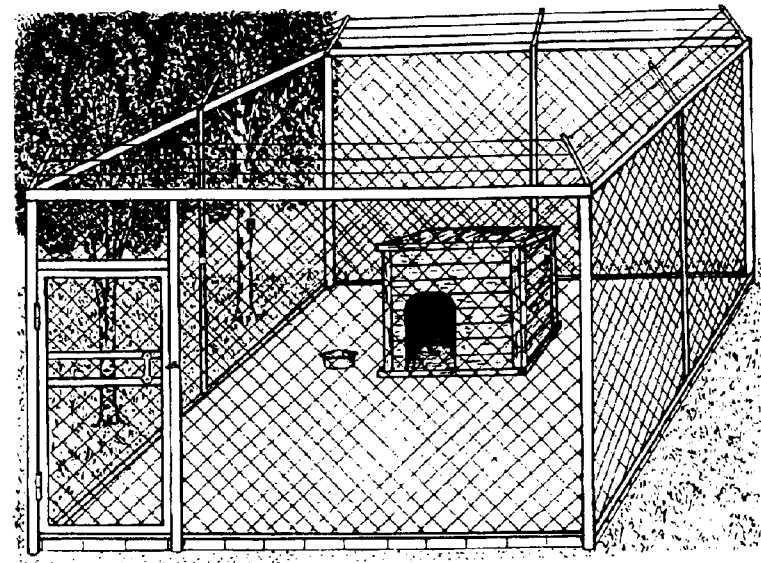


Рис. 1. Вольер с будкой для содержания собаки

Ежедневно, не менее трех раз, собаку выгуливают. При выгуле ее держат на поводке, а в местах скопления людей и при провозе в общественном транспорте — и в наморднике. На пустырях, лесных полянах и в других безлюдных местах собаку можно спускать с поводка и предоставлять ей возможность побегать. Но при появлении людей и животных собаку следует брать на поводок. Очень полезны как для собаки, так и для ее владельца постепенно увеличиваемые по времени и протяженности пробежки с собакой.

Ежедневно, обычно утром, собаку расчесывают гребнем, а затем чистят щеткой, после чего протирают шерсть предварительно намоченной в воде, а затем тщательно выжатой суконкой.

Встав слева от собаки, вначале чистят голову, затем шею, туловище, хвост и конечности. При чистке щетка один раз с небольшим нажимом движется против шерсти, затем 2—3 раза с большим нажимом по шерсти. Периодически щетка очища-

ется. Для удобства чистки собаку можно приучить стоять передними лапами на невысокой подставке (табурет и др.).

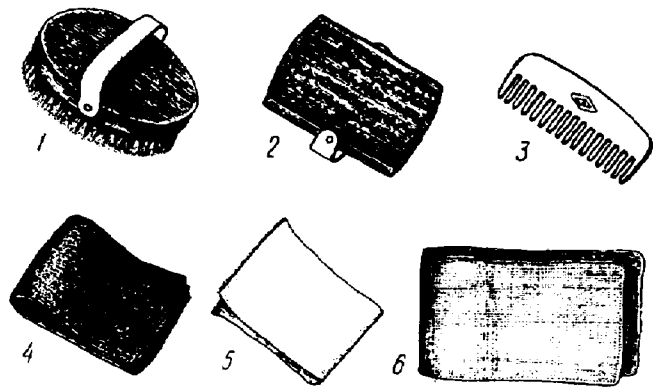


Рис. 2. Инвентарь для чистки собаки: 1 — щетка; 2 — скребница; 3 — гребень; 4 — суконка; 5 — тряпочка; 6 — тряпка для вытирания лап

Мыть собак следует редко, лишь при сильном общем загрязнении. После прогулки собаки можно ограничиться протираaniem влажной тряпкой лап и других загрязненных частей тела.

Перед мытьем шерсть собаки смачивается теплой водой, затем намыливается и натирается до появления обильной пены, после чего многократно промывается водой и насухо вытирается чистой тряпкой. При мытье собак в теплый период года во дворе ей представляется возможность отряхнуться от воды.

В летний период полезно периодически купать собаку в чистой проточной воде.

Придавая большое значение хорошему размещению, своевременному выгуливанню собаки, следует позаботиться о ее регулярном и полноценном кормлении. Нужен такой рацион, который обеспечивал бы организм собаки достаточным количеством белков, жиров, углеводов, минеральных веществ и витаминов.

В качестве основных продуктов для кормления собак используют мясо низких сортов или субпродукты (желудки, легкие и др.), рыбу, крупы (овсяная, пшено, гречневая и др.), хлеб (ржаной и пшеничный), корнеплоды и овощи (капуста, морковь, свекла и др.). Картофель применяется при отсутствии овощей для их замены: в сутки не более 200 граммов на одну взрослую собаку.

Из этих продуктов варится полужидкий суп, который скармливается после охлаждения до комнатной температуры два раза в день: утром и вечером. Корм дается за два часа до начала работы с собакой. До 30 процентов суточной нормы мясо скармливается в сыром виде. При замене мяса рыбой до 30—40 процентов ее также скармливается в сыром виде, но только морской. При употреблении в сыром виде речной рыбы возможно заражение собак гельминтами (глистами). Мясо-солонину можно использовать только после вымачивания в течение суток с заменой воды 2—3 раза.

В качестве витаминной добавки в охлажденный суп кладут и тщательно размешивают хорошо измельченные сырые овощи и зелень (салат, шпинат, свекольные листья и др.). В качестве минеральной добавки используются поваренная соль (10—15 граммов в сутки) и костная мука (10—20 граммов в сутки) на взрослую собаку. Кобелям и щенным и кормящим сукам скармливают фосфорнокислый кальций (преципитат), глицерофосфат или мелко истолченную яичную скорлупу по 2—3 грамма на каждое кормление.

Полезно скармливать собакам в качестве добавок творог, простоквашу, кефир, а также ягоды и фрукты.

Частично за счет корма, особенно корнеплодов и овощей, покрывается потребность организма собак в воде.

В зависимости от различных обстоятельств (масса тела, рабочая нагрузка и др.) для каждой собаки должен составляться индивидуальный рацион. В качестве ориентира приводим примерный суточный рацион собаки с массой тела 25—30 килограммов при средней рабочей нагрузке и содержании в неотапливаемом помещении:

мясо — 400 г
крупы — 400 г
хлеб — 200 г
корнеплоды и овощи — 300 г
жир животный — 20 г
соль поваренная — 12—15 г

ДРЕССИРОВКА СОБАК ДЛЯ ЗАЩИТНО-КАРАУЛЬНОЙ СЛУЖБЫ

Дрессировка собак для защитно-караульной службы (ЗКС) начинается после того, как они успешно прошли общий курс дрессировки (ОКД). У собак должны быть выработаны общедисциплинарные навыки (подход к дрессировщику, посадка, укладка, хождение рядом, преодоление препятствий и др. по команде и жесту дрессировщика). При этом навыки апортировки, подачи голоса, спокойное отношение к таким раздражителям, как посторонние люди, животные, транспортные средства, должны быть доведены до безотказности.

(Здесь и в дальнейшем под словом «посторонний человек» подразумеваются все, кроме владельца (дрессировщика) собаки, членов его семьи и близких друзей, под словом «нарушитель» — нарушитель общественного порядка, режима охраны, преступник и другие лица, нарушившие или нарушающие общепринятый порядок и подлежащие задержанию.)

Успешная подготовка собаки для защитно-караульной службы возможна лишь под руководством опытного инструктора-дрессировщика. Поэтому владельцу собаки следует записаться в соответствующую учебную группу при клубе служебного собаководства. Многие зависит и от самого дрессировщика, от его внимательности и настойчивости, умения самостоятельно выполнять задания инструктора, способности видеть свои ошибки и своевременно их исправлять.

Важную роль в выработке у собаки специальных навыков играет помощник (помощники) дрессировщика, который действует в качестве «нарушителя». Хорошим помощником дрессировщика может быть только человек, знающий правила дрессировки собак и имеющий определенный опыт.

Для дрессировки необходим комплект специального инвентаря: дрессировочные костюм или пальто, дрессировочные рукава, поношенная верхняя одежда разного покроя и др.

Для выборки вещей, обыска местности и помещений дрессировщик должен иметь набор разнообразных апортировоч-

ных предметов и личных вещей (поношенные обувь, перчатки, головные уборы и др.).

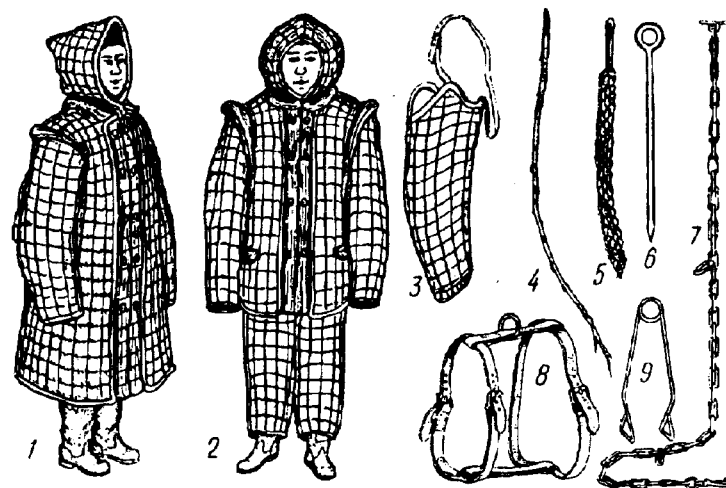


Рис. 3. Инвентарь для дрессировки служебных собак: 1 — дрессировочное пальто; 2 — дрессировочный костюм; 3 — дрессировочный рукав; 4 — прут (хлыст); 5 — жгут; 6 — прикол; 7 — цепь; 8 — шлейка; 9 — пинцет

Для занятий по выборке вещей каждому дрессировщику необходимо иметь большой пинцет и полиэтиленовые пакеты (3—4 шт.). Пинцет можно изготовить из проволоки диаметром 3 миллиметра и длиной 15—16 сантиметров. Чтобы лучше удерживать предмет, концы проволоки загибаются в кольца диаметром 3—4 сантиметра.

В процессе дрессировки собак для защитно-караульной службы у них вырабатываются следующие навыки: недоверчивое, настороженное, а при определенных условиях и злобное отношение к посторонним людям; задержание убегающего или нападающего человека, его охрана и конвоирование; защита хозяина от нападения. Кроме того, вырабатываются навыки

охраны вещей, выборки вещей по запаху, а также обыска местности и помещений.

РАЗВИТИЕ У СОБАКИ ЗЛОБЫ. ПРИУЧЕНИЕ К ЗАДЕРЖАНИЮ, ОХРАНЕ, КОНВОИРОВАНИЮ ЧЕЛОВЕКА И ЗАЩИТЕ ДРЕССИРОВЩИКА

Навык недоверчивого, настороженного, злобного отношения к посторонним людям, задержания нарушителя, его охраны и конвоирования и защиты дрессировщика необходим для собак защитно-караульной службы, розыскных, патрульно-постовых и караульных собак.

Условные раздражители: команда «Фас» и жест — показ рукой в направлении нарушителя.

Безусловные раздражители — действия помощника.

Выработку настороженности, недоверчивости к посторонним людям следует начинать со щенячьего возраста параллельно с воспитанием общей дисциплины. Это значительно облегчит и ускорит выработку специальных навыков.

К началу приучения собаки к задержанию нарушителя у нее должны быть выработаны все основные общедисциплинарные навыки. Особенно это относится к способности двигаться рядом с дрессировщиком, садиться, не брать корм от посторонних, прекращать действия по команде «Фу» и спокойно относиться к резким раздражителям (выстрелам, яркому освещению и др.).

В зависимости от степени подготовленности собаки к специальной дрессировке первые занятия могут проводиться в разных условиях, но с соблюдением определенных правил. Так, прежде всего, следует определить место (участок) для занятий, знакомое собаке (вольер, двор, место прогулок). Участок должен быть чистым: без острых, режущих предметов и колючей растительности.

Упражнение выполняется в следующем порядке. Разместив помощника за укрытием, дрессировщик привязывает собаку на цепь к дереву (столбу) на высоте 1 метра от земли так, чтобы при натяжении цепь оказалась выше туловища собаки и не попадала между ее конечностями. Цепь удерживается левой

рукой на расстоянии 1 метра от ошейника с целью ослабления (смягчения) рывков собаки в сторону помощника.

По установленному сигналу помощник выходит из-за укрытия. Осторожно, будто нерешительно приближается к собаке, следя за ее поведением. Дрессировщик, показывая рукой в сторону помощника, произносит команду «Фас». Активную реакцию собаки поощряет поглаживанием. Помощник, подойдя к животному, имитирует нападающие действия, ударяя прутом по земле, слегка по бокам собаки. Как только она достаточно возбудится, помощник убегает в укрытие. Дрессировщик успокаивает собаку поглаживанием. Через 2—3 минуты упражнение повторяется.



Рис. 4. Развитие злобы у собаки

Если собака не боится взмахов и ударов помощника прутом, следует переходить к упражнениям по выработке хватки за тряпки, специальные рукава. Помощник, раздражив собаку ударами прута, делает взмах тряпкой над ней или ударяет ею так, чтобы животное смогло схватить тряпку. При

слабой хватке помощник подтягивает тряпку на себя. Если собака держит слишком крепко, помощник бросает эту тряпку и переключает собаку на другую тряпку. По сигналу дрессировщика помощник прекращает дразнить собаку и убегает в укрытие. Как правило, упражнение заканчивается выгуливанием собаки. Если собака смело хватается тряпки, приступают к упражнениям по ведению борьбы с помощником с крепкой хваткой за руки в защитных рукавах и их перехватыванием.

Развитие злости у взрослых собак с пассивно-оборонительной реакцией осуществляется, как правило, групповым методом, позволяющим использовать их способность к подражанию. При этом одна из собак в группе должна быть активной, более злобной, чтобы ее действия побуждали других к злобной реакции на действия помощника. Нужно учесть, что в группе следует иметь не более 2—3 взрослых собак и дразнить их можно не более 2—3 минут. Иначе у собак развивается излишняя голосовая реакция (лай) и перевозбуждается нервная система.

Если собака не боится нападающего человека, смело и активно вступает с ним в борьбу, проявляя крепкую хватку с перехватыванием за рукава, переходят к упражнениям по задержанию убегающего человека, охране задержанного на месте и в движении.

Упражнения по задержанию проводятся в следующем порядке. Подбирается участок местности с наличием естественных укрытий. Руководитель занятия в присутствии дрессировщика инструктирует помощника, указывает ему место укрытия и порядок действий. Дрессировщик, удерживая собаку в положении сидя на коротком поводке, подает команду «Слушай» и показывает рукой в направлении ожидаемого помощника. Когда она успокоится, помощник по установленному сигналу выходит из-за укрытия и возбуждающими движениями идет в сторону собаки. Подпустив его к собаке до 3—4 метров, дрессировщик подает ему команду «Стой». Помощник поворачивается и медленно убегает в заранее заданном направлении. Дав помощнику возможность удалиться на 5—10 шагов, дрессировщик командой «Фас» и жестом пускает собаку с пристегнутым поводком на задержание. Помощник убегает, следя за поведением собаки и держа одну из рук вытянутой в ее сторону. Когда собака подбегает, помощник движением руки вверх побуждает ее в прыжке схватить за рукав (см. рис. 5). После хватки помощник легко ударяет (прутом, рукавом) по

собаке и переключает ее на другую руку, потом вновь на первую и т.д. Дав собаке «удовлетвориться» в трепке, дрессировщик командует помощнику «Стой». Помощник прекращает активные действия и стоит спокойно. Дрессировщик, подойдя к собаке, берет поводок, слегка натягивает его и после



Рис. 5. Приучение собаки к задержанию убегающего человека

небольшой выдержки, подав команду «Рядом», производит рывок поводком к себе. Если собака не отпускает помощника, то наносит по собаке легкий удар прутом. Успокоив собаку поглаживанием, усаживает ее в 3—4 шагах от помощника. На первых занятиях после минутной охраны спокойно стоящий помощник ложится на землю по команде дрессировщика, а собака выгуливается.

Такие упражнения повторяются 2—3 раза в неделю, а в остальные дни у собаки вырабатывается навык охраны помощника на месте без задержания. Упражнение выполняется так. Дрессировщик с собакой подходит к спокойно стоящему помощнику, одетому в специальную одежду, усаживает ее в 3—4 метрах от него и подает команду «Охраняй». Помощник продолжает стоять спокойно, наблюдая за собакой. Если она пытается схватить его, дрессировщик подает команду «Сидеть» строгой интонацией и усаживает ее, воздействуя поводком. Конечной целью таких упражнений является выработка у собаки навыка начеку охраны человека во время его обыска дрессировщиком.



Рис. 6. Приучение собаки к охране задержанного человека

Обыск задержанного производится в следующем порядке. Дрессировщик приказывает помощнику расставить ноги шире, поднять руки вверх. Затем по команде «Охраняй» оставляет собаку в 3—4 метрах от помощника и подходит к нему сбоку,

обыскивает его, начиная с рук, сверху вниз. При этом наблюдает за собакой и периодически повторяет команду «Охраняй». Закончив обыск, дрессировщик поощряет собаку поглаживанием. Затем приказывает задержанному опустить руки, свести ноги и лечь на землю. После этого собаку выгуливает.

В дальнейшем упражнения усложняются конвоированием задержанного. После обыска помощника дрессировщик, подав команду «Шагом марш», конвоирует его, следуя с собакой рядом в 3—4 шагах от помощника.



Рис. 7. Приучение собаки к конвоированию задержанного

Попытку собаки забжать вперед и схватить его дрессировщик пресекает командой «Рядом» и рывком поводка. При попытке помощника бежать подает команду «Фас» и пускает собаку на задержание. Затем вновь продолжает конвоирование. Пройдя 50—100 метров, командой «Стой» останавливает помощника и после непродолжительной охраны на месте коман-

дой «Ложись» кладет его на землю, а сам с собакой отходит в сторону для отдыха.

В дальнейшем действия помощника разнообразятся с таким расчетом, чтобы максимально приблизить их к естественным. Так, если в первое время перед пуском на задержание помощник подходил к собаке и возбуждал ее ударами прута, то в дальнейшем он возбуждает ее взмахами рук, удаляясь каждый раз все дальше от собаки.

В последующем помощник двигается спокойно, идет в разных направлениях (к собаке, от нее), при подходе к собаке останавливается и стоит (лежит, сидит) спокойно, а также предпринимает неожиданные для нее действия (резко с криком нападает на собаку, наносит удары рукавом, прутом).

После того, как собака будет активно задерживать убегающего, вести борьбу с перехватыванием рукава и настороженно конвоировать задержанного, отрабатывается задержание двух помощников.

Упражнение выполняется следующим образом. Руководитель занятия инструктирует помощников и располагает их за укрытиями на удалении друг от друга до 50 метров. Дрессировщик с собакой садится в указанном месте (в 50—60 метрах от первого помощника), отстегивает короткий поводок и, удерживая собаку левой рукой за ошейник, подает команду «Слушай». По сигналу руководителя занятия из-за укрытия выходит первый помощник и спокойно двигается в направлении дрессировщика с собакой. Дрессировщик подает ему команду «Стоять». Помощник останавливается, затем поворачивается и убегает в направлении второго помощника. Через 10—15 секунд дрессировщик командой «Фас» посылает собаку на задержание и сам идет за ней. При задержании собакой первый помощник прекращает борьбу и ложится на землю, прикрывая голову и шею руками. В этот момент из-за укрытия с шумом, криком «неожиданно» выбегает второй помощник и своими энергичными действиями привлекает внимание собаки. Дрессировщик помогает ей прекратить борьбу с первым помощником и переключиться на второго. Упражнение заканчивается охраной двух задержанных на месте и конвоированием в движении.

По мере выработки навыка самостоятельного переключения собаки с одного помощника на другого условия упражнений меняются. Помощники выходят из-за укрытия одновременно и двигаются (убегают) в одном или в разных направле-

ниях. При охране на месте и в движении нападают на дрессировщика и разбегаются.

Одновременно приучают собак к задержанию в нежилых и темных помещениях. Помощник возбуждает собаку и убегает в помещение. Дрессировщик по команде «Фас» пускает ее на задержание и сам следует за ней. После небольшой трепки помощник конвоируется. Через 20—30 минут упражнение повторяется. В последующем собака посылается в помещение без предварительного возбуждения. При этом управление ею производится, как правило, без поводка.

Навык защиты дрессировщика вырабатывается в процессе всего комплекса упражнений. Чтобы активизировать настороженность собаки к помощнику при охране на месте и при конвоировании, он внимательно наблюдает за собакой и, если она отвлекается (смотрит в сторону, на встречных людей и т.п.), неожиданно наносит ей удар и пытается убежать. В этом случае собака должна задержать помощника, не ожидая команды дрессировщика. После непродолжительной борьбы помощник «признает свое поражение», дрессировщик подзывает собаку к себе, поощряет ее и продолжает конвоирование.

Постепенно у собаки вырабатывается навык защиты дрессировщика и охраны задержанного. Собака должна защищать хозяина от неожиданного нападения на него людей, идущих мимо них или стоящих на пути их следования. С этой целью выполняют и такие упражнения, когда помощник, оказавшись близко к дрессировщику с собакой, нападает на них и наносит по собаке удар рукавом (прутом, хлыстом). Упражнение заканчивается задержанием, охраной и кратковременным конвоированием, как это делалось раньше.

Находясь среди людей, собака должна быть спокойно настороженной. Не должна без команды «Фас» проявлять злобную реакцию на постороннего человека при случайном взмахе рукой, ногой или резком движении, за исключением явной угрозы нападения на хозяина (дрессировщика). Поэтому следует совершать прогулки с собакой в людных местах. В первое время собака должна быть в наморднике.

При всех условиях и в любой обстановке собака не должна создавать для окружающих людей какие-либо неудобства, беспокойство и, тем более, угрозу для них (лай, злоба, возможные покусы). Особое внимание следует уделять собаке при появлении детей, престарелых людей и инвалидов. Малейшие попытки проявления злобы собаки по отношению к

окружающим людям должны вовремя и решительно пресекаться.

Приучение собаки к задержанию и конвоированию в сочетании со стрельбой и освещением местности фарами автомашин, прожекторами и другими средствами следует начинать после выработки у нее навыка активного задержания и при условии, что она приучена к необычным раздражителям в процессе общего курса дрессировки. Вначале должен стрелять второй помощник, находясь в стороне от места задержания, затем помощник, убегающий от собаки. В последующем стреляет и дрессировщик (как после пуска собаки на задержание, так и до этого).

В конце курса дрессировки собака должна смело и активно задерживать нарушителя, убегающего не менее чем на 30 метров в различное время суток, а также находящегося в помещении, активно вести борьбу с задержанным (как в присутствии, так и в отсутствие дрессировщика); прекращать борьбу с нарушителем по сигналу дрессировщика, подойти к нему, сесть рядом и настороженно охранять задержанного на месте и в движении при управлении ею без поводка; активно и смело защищать дрессировщика от нападения задержанного.

Возможные ошибки дрессировщика:

применение помощником в начальном периоде дрессировки сильных механических раздражителей, вызывающих у собаки не злобу, а трусость;

задержание помощника, постоянно одетого в одну и ту же одежду, что вырабатывает у собаки злобную реакцию на любого человека в подобной одежде и неуверенную реакцию или отказ от задержания человека в другой одежде;

проведение упражнений на одном и том же участке, в одно и то же время, в результате чего собака активно работает только в привычных условиях;

однообразные действия помощников, приводящие к образованию условного рефлекса активно задерживать человека, действующего только в определенном порядке;

излишне частое повторение упражнений по задержанию без учета индивидуальных особенностей собаки, в результате чего у нее развивается чрезмерная злобная реакция на всех посторонних людей, иногда и на самого дрессировщика (нередко собака становится трудноуправляемой).

ПРИУЧЕНИЕ К ОХРАНЕ ВЕЩЕЙ

Навык длительной и настороженной охраны вещей хозяина и оповещения его лаем о попытке постороннего человека взять их необходим как на службе, так и в повседневной жизни.

Условный раздражитель — команда «Охраняй». Кроме того, подаются и другие команды, необходимые для управления собакой, — «Лежать», «Место», «Фу», а также восклицание «Хорошо!»

Безусловные раздражители — действия помощника.

К охране вещей приучают после выработки основных общедисциплинарных навыков (обязательно — отказа от корма, даваемого посторонними).

Первоначальное упражнение отрабатывается так. Дрессировщик привязывает собаку на цепь (поводок) в знакомой для нее обстановке, кладет перед ней вещь, которая привлекает ее внимание (апортировочный предмет, сумка, плащ и т.п.). Расстояние от собаки до вещи должно быть такое, чтобы она не смогла достать ее передними лапами. Дрессировщик, находясь возле собаки, показывает рукой на вещь и командует «Охраняй». Собака может быть в сидячем или лежащем положении.

Через некоторое время из укрытия появляется помощник и несколько раз спокойно проходит мимо собаки на удалении 2—3 метров. Если собака сразу же начинает лаять и набрасываться на проходящего помощника, дрессировщик подает команды «Место», «Сидеть» («Лежать»). При повторном подходе помощник протягивает руку, пытаясь взять охраняемую вещь.

В это время дрессировщик подает команду «Охраняй» и показывает рукой на вещь. Как только собака начнет лаять и набрасываться, помощник убегает в укрытие. Дрессировщик поощряет собаку поглаживанием и лакомством. Если же она реагирует только на помощника, не обращая внимания на вещь, то помощник «оживляет» охраняемую вещь. Для этого к ней привязывают проволоку диаметром 1,5—2 миллиметра и длиной до 1 метра. Обычно движение вещи привлекает внимание собаки, и она начинает следить как за вещью, так и за поведением помощника.

По мере выработки у собаки навыка охраны вещи условия упражнений усложняются. Она приучается к продолжительной

и самостоятельной охране вещи в отсутствие дрессировщика. Для этого на каждом последующем занятии дрессировщик отходит от собаки все дальше и дальше, управляя ею командами на расстоянии. Каждый раз упражнение заканчивается подходом дрессировщика к собаке, поощрением ее лакомством и выгуливанием.



Рис. 8. Приучение собаки к охране вещи

Выполняются и такие упражнения, когда помощник пытается отвлечь внимание собаки ласковым обращением и лакомством. Подойдя к ней, он называет ее кличку и предлагает лакомство или бросает его в сторону от вещи, а другой рукой пытается взять вещь. Если собака отвлекается на лакомство, то рекомендуется «оживить» вещь. При упорном стремлении собаки взять лакомство помощник наносит ей удар прутом, а дрессировщик подает команду «Фас».

Рекомендуется выполнять упражнения с привлечением двух помощников. Пока один из них отвлекает собаку, другой пытается забрать вещь. Одновременно приучают собаку к охране разнообразных вещей.

Следует помнить, что нельзя превращать эти упражнения в развитие злобы. Все внимание собаки должно быть направлено на обеспечение сохранности вещи.

Навык считается выработанным, если собака в отсутствие дрессировщика не менее 20 минут активно охраняет вещь, облаивая помощника, пытающегося забрать ее, и спокойно реагирует на проходящего мимо помощника, лакомство не берет.

Возможные ошибки дрессировщика:

увлечение возбуждением собаки, превращение упражнений в развитие злобы;

преждевременный (до выработки прочного навыка) отход дрессировщика от собаки;

постоянное использование для охраны одной и той же вещи.

ПРИУЧЕНИЕ К ВЫБОРКЕ ВЕЩЕЙ

Выборка вещей способствует развитию обоняния собаки, дифференциации запахов и является базой для приучения собаки к поиску человека по запаху вещи.

Условные раздражители: команда «Нюхай» и жест — показ рукой в направлении предметов. Кроме этого, подаются команды, применяемые при апортировке.

Безусловные раздражители — апортировочные предметы.

Переход от апортировки к выборке вещей осуществляется через подготовительные упражнения по приучению собаки спокойно обнюхивать предмет по команде «Нюхай» и находить его среди подобных же предметов, находящихся в 3—4 метрах от нее. К этому времени она должна быть приучена к спокойному поведению при зажимании (обхватывании) морды.

Упражнения выполняются так. Посадив собаку рядом, дрессировщик обхватывает морду собаки и подносит предмет к ее носу на расстояние 3—4 сантиметра. Удерживая предмет неподвижно, спокойно произносит команду «Нюхай».

Рекомендуется повторять обнюхивание 2—3 раза продолжительностью 3—5 секунд с промежутками такой же длительности. Заметив, что собака, принюхиваясь, втягивает в себя воздух, дрессировщик поощряет ее словом «Хорошо». При задержке дыхания повелительно повторяет команду «Нюхай».

Начальные упражнения заканчиваются поглаживанием собаки и выгуливанием.



Рис. 9. Приучение собаки к обнюхиванию предмета

В дальнейшем после обнюхивания предмет бросается к 8—10 подобным, лежащим на площадке, и через 2—3 секунды по команде «Нюхай, апорт» собака посылается на отыскание брошенного предмета по его запаху. В первое время следует помогать собаке выбрать искомый предмет командами «Фу», если собака ошибается и хватает другой предмет, и «Нюхай» — для продолжения поиска нужного предмета. При правильной выборке необходимо поощрить ее словом «Хорошо», подзвать и закончить упражнение посадкой перед собой, забираем предмет и дачей лакомства.

Следующий этап подготовки к выборке вещей заключается в приучении собаки апортировать «чужие» предметы, обнюхивать их и находить среди похожих вещей. Приучить ее заинтересованно апортировать вещи помощника можно следующими способами.

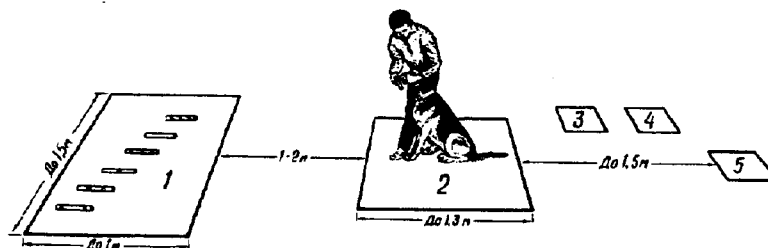


Рис. 10. Оборудование места для выборки вещей

Первый способ. Помощник возбуждает собаку на апортировочный предмет и бросает его к другим подобным предметам. Дрессировщик посылает собаку за предметом и за правильный выбор и поднесение поощряет лакомством.

Второй способ. Все дрессировщики учебной группы кладут по 8—10 предметов в полиэтиленовые пакеты и обмениваются ими. Имея достаточное количество предметов с чужим запахом, каждый дрессировщик самостоятельно выполняет упражнения на своем участке.

Выработка у собаки навыка безошибочной выборки вещи по заданному запаху во многом зависит от подготовки места (площадки) для выборки, хранения используемых предметов, их раскладки и умения дрессировщика управлять собакой.

Занятия по выборке вещей следует проводить в знакомой для собаки местности с наименьшим количеством отвлекающих раздражителей (особенно запаховых), на специально подготовленной площадке.

Место для выборки вещей состоит из следующих элементов. (См. рис. 10.) Оборудуется площадка для раскладки предметов, которая выравнивается, очищается от травы (№ 1). Обозначается место для посадки собаки (№ 2). Расстояние до него определяется с учетом удобства управления ею коротким поводком и тем, что она должна видеть предметы. В одном шаге от места посадки собаки обозначается площадка для вещей основного помощника (№ 3), а в одном шаге от нее —

и площадка для запасных вещей (№ 4). Чтобы собака не отвлекалась на вещи, находящиеся на площадках № 3 и № 4, их целесообразно слегка углубить. Позади места посадки собаки обозначается площадка для использованных вещей (№ 5).

Специальные площадки для учебной группы располагаются в один ряд на расстоянии не менее 5 метров одна от другой.

В последующем, по мере образования у собаки условного рефлекса выборки вещей, занятия можно проводить на различных участках местности, но предварительно подготовив их для выборки.

Подготовительные упражнения желательнее выполнять с использованием предметов небольших размеров (меньших, чем при обычной апортировке). Это позволит при выборке пользоваться предметами, разнообразными как по составу материала, так и по форме и цвету. Например, удобны предметы, изготовленные из твердого картона в форме треугольников, прямоугольников, кружков, предварительно перегнутых под прямым углом с тем, чтобы собаке было удобно поднимать их с земли. Они хорошо впитывают запахи и удобны для переноски в карманах.

Если одна и та же вещь в течение занятия применяется несколько раз (при обыске местности, апортировке, выборке вещей) и ее хватают несколько собак, то она пропитывается всевозможными запахами. Это может привести к выработке нежелательного условного рефлекса — выборке вещи не по индивидуальному запаху человека, а по комплексному запаху.

Для сохранения на предметах чистоты индивидуального запаха необходимо соблюдать следующие правила:

все апортировочные предметы каждого дрессировщика должны быть обозначены или пронумерованы;

каждому дрессировщику иметь личный пинцет и все вещи брать, раскладывать, давать собаке обнюхивать только пинцетом;

ежедневно после каждого занятия выветривать вещи, а через 3—4 занятия заменять их полностью;

во время занятий хранить предметы в строго определенном месте (в сумке для апортировочных предметов, в полиэтиленовом пакете, в карманах одежды);

правильно пользоваться лакомством (давать только левой рукой);

если используются деревянные предметы, то их необходимо делать из дерева различных пород, чтобы не выработать у собаки нежелательный навык на специфический запах определенного дерева;

предметы, используемые при выборке, должны быть разнообразными по форме, размерам, цвету и составу материала.

По мере упрочнения у собаки условного рефлекса выборки вещей необходимо использовать предметы, которые встречаются при выполнении служебных задач (расчески, ножи, пистолеты (макеты), ключи, записные книжки, носовые платки, поясные ремни, носки, ручки, перчатки и др.).

Расположение предметов на площадке может облегчать или затруднять работу собаки. От этого зависит скорость образования условного рефлекса. Так, в подготовительных упражнениях предметы располагаются беспорядочно, с тем расчетом, чтобы затормозить зрительно-ориентировочную реакцию собаки и заставить ее найти нужный предмет среди подобных с помощью обнюхания.

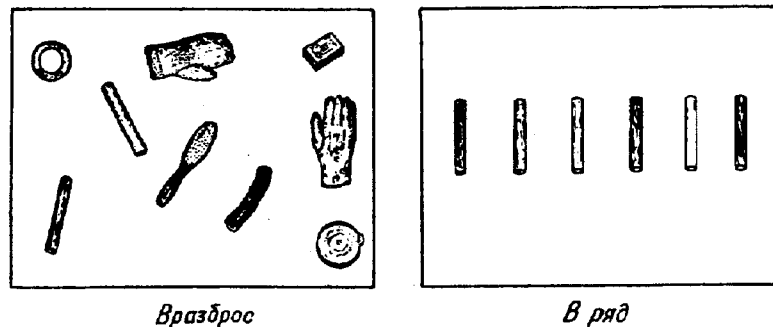


Рис.11. Раскладка предметов на площадке для выборки

С началом упражнений по выборке вещей предметы раскладываются в ряд, на расстоянии 20—30 сантиметров друг от друга.

При таком расположении запахи смешиваются меньше. Это благоприятствует правильной дифференциации запахов

собакой. К тому же она приучается к последовательному обнюхиванию предметов.

Следует учитывать некоторые рекомендации.

Упражнения по выборке вещей желательно выполнять в начале занятий, когда собака в бодром состоянии. Предметы (запахоносители), предназначенные для выборки, раскладывают на площадке в первое время за 20—30 минут до начала упражнения, чтобы усилить чистоту индивидуального запаха за счет выветривания сопутствующих запахов. В последующем промежутки времени от раскладки до начала выборки постепенно увеличивают. Вещи, используемые для выборки, в течение суток должны находиться в карманах спецодежды дрессировщика.

Желательно придерживаться следующего режима работы: при каждом подходе к площадке пускать собаку на выборку 1—2 раза; за время одного 2—3-часового занятия выполнять 6—10 упражнений с двумя сочетаниями в каждом и с перерывами между упражнениями от 5 до 10 минут.

Обращение с собакой до начала и во время выборки должно быть спокойное, доброжелательное, без громких команд и сильных механических раздражителей. За каждую выбранную вещь собаку обязательно поощряют лакомством и поглаживанием.

Выбор способа выполнения упражнений по выборке вещей зависит от интереса собаки к апортировке и степени выработки у нее навыков обнюхивания и отыскания предметов по их запаху в подготовительный период.

Наряду с традиционной последовательностью упражнений, при которой сначала приучают собаку к выборке вещей дрессировщика, а затем — чужих, рекомендуется следующая методика.

После приучения к апортировке чужих предметов перейти к выборке вещей помощника, минуя выборку вещей самого дрессировщика. Для некоторых собак подходит только такая методика.

Выборка чужой вещи из условно беззапаховых предметов с переключением на выборку из запаховых. Упражнения выполняются в следующем порядке. Дрессировщик на площадке № 1 (см. рис. 10) раскладывает в ряд 5—6 беззапаховых предметов, взятых с площадки № 4 для запасных предметов. Одновременно помощник оставляет 10—15 запаховых предметов на площадке № 3. Через 20—30 минут, предварительно хорошо выгуляв собаку, дрессировщик подходит к площадке № 2 и командой «Сидеть» усаживает ее у левой ноги. Затем пинцетом берет с площадки № 3 запаховую вещь помощника и кладет ее на площадку № 1 к беззапаховым предметам (каждый раз местонахождение искомого предмета должно меняться). Взяв пинцетом вторую запаховую вещь и поставив левую ногу перед собакой, левой рукой дрес-



Рис. 12. Посыл собаки на выборку вещи

сировщик держит ее морду, а правой подносит предмет к носу собаки на расстояние 3—4 сантиметра, произнося команду «Нюхай». Во время активного обнюхивания поощряет собаку словами «Хорошо», «Нюхай», «Хорошо». После ознакомления собаки с запахом кладет эту вещь справа в одном шаге сзади себя и командой «Нюхай» в сочетании с жестом посылает собаку на выборку.

Во время обнюхивания собакой лежащих вещей дрессировщик внимательно следит за ее поведением, стоит спокойно. Если собака отвлекается, разрешается повторно подать команду «Нюхай».

Если собака, взяв искомую вещь, поднесет и сядет перед дрессировщиком, он забирает ее и поощряет собаку лакомством. В случае ошибки подает команду «Фу» (в мягком тоне), забирает предмет и кладет его на площадку использованных предметов (№ 5). Дрессировщик обязан выяснить причину ошибки собаки. Если она перевозбудилась или затормозилась, ее необходимо выгулять, если не запомнила запах, вновь дать обнюхать предмет и повторить упражнение.

Запрещается заранее готовить (брать в руку) лакомство, говорить «Хорошо», подавать команды «Нюхай» или «Фу» в момент обнюхивания вещей на площадке № 1, двигаться, дергать поводком. Все это приводит к образованию у собаки нежелательных реакций на поведение дрессировщика, то есть она будет в последующем выбирать вещи не по запаху, а по сигналам дрессировщика.

После произведенной выборки собаке предоставляется отдых на 5—10 минут, а затем упражнение повторяется. Рекомендуется повторять упражнение до 6—10 раз, что способствует образованию условного рефлекса.

Выборка вещи из беззапаховых предметов проводится только на 2—3 занятиях, так как у собаки быстро вырабатывается нежелательный условный рефлекс на силу запаха, то есть собака будет брать любую вещь с запахом. Таких собак в последующем очень трудно приучить к дифференциации запахов.

Поэтому необходимо переключить собаку на выборку из запаховых предметов. Это упражнение отрабатывается на 2—3 занятиях в такой последовательности. При раскладке беззапаховых и

запаховых предметов искомого помощника второй помощник подходит к площадке № 1, по указанию дрессировщика берет 1—2 беззапаховых предмета, держит их в руке 1—2 минуты и кладет на прежние места. В результате на площадке для выборки будут находиться 3 беззапаховых, 1 запаховый основного помощника и 1—2 предмета второго помощника с незначительной концентрацией запаха. Целесообразно иметь в запасе 2—3 предмета второго помощника на случай, если собака по ошибке схватит один из них. Если собака взяла какую-либо вещь по ошибке, эту вещь нужно убрать с площадки, а на ее место положить запасную.

Если собака уверенно выбирает искомую вещь, условия выборки усложняются.

На каждом занятии дополнительные помощники меняются и постепенно усиливается концентрация запаха на их предметах до уровня запаха искомой вещи. Например, на площадке будут лежать по 2 беззапаховых и запаховых предмета с примерно одинаковой силой запаха (искомого и второго помощников) и 2 предмета с незначительной концентрацией запаха — всего 6.

В последующие дни все предметы раскладывают одновременно (в том числе и основного помощника). Постепенно количество запаховых вещей увеличивается, а беззапаховых — уменьшается, чтобы достичь одинаковой концентрации запаха на всех 5—6 предметах. Следует учесть, что в этот период нельзя перекладывать предметы с места на место, так как на том месте, где лежала вещь, остается ее запах и собака может ошибиться. Рекомендуется менять только местонахождение искомого предмета.

Выборка вещи дрессировщика из запаховых с переключением на выборку чужих вещей. Этим способом приучают собак, малоинтересованных в апортировке чужих вещей. У таких собак в ходе подготовительных упражнений вырабатывается навык активного поиска вещи дрессировщика среди большого количества беззапаховых предметов, например, палочки среди палочек. Последовательность подготовки, управление собакой осуществляются в таком же порядке, как и в предыдущем способе.

Упражнение выполняется так. На площадке № 1 раскладывают 4—5 запаховых предметов помощников, а через 10—20 минут

дрессировщик кладет свою вещь. Примерно через 30 минут дрессировщик, хорошо выгуляв собаку, приходит с ней к площадке № 1 и собака выбирает его вещь. Упражнение повторяется на 2—3 занятиях по 6—10 раз. В последующем концентрация запаха на всех предметах постепенно уравнивается.

На каждом занятии целесообразно разнообразить вещи по форме, составу и цвету. Кроме того, для выявления возможных ошибок дрессировщика необходимо периодически проводить выборку по неизвестным для него условиям, когда дрессировщик не знает, например, о местонахождении искомого предмета. При этом обстановку создает или руководитель занятия, или другой дрессировщик.

Если собака уверенно и активно выбирает вещь дрессировщика из 5—6 чужих предметов, то ее необходимо переключать на выборку чужих вещей. Чтобы облегчить переход, на первых 2—3 занятиях на вещи помощника наносится запах дрессировщика (прикосновение правой рукой к одному из концов предмета). Концентрация запаха помощника должна быть большой.

Постепенно концентрация запахов уравнивается. За каждую правильную выборку собака поощряется лакомством.

Независимо от того, каким способом у собаки выработаны навыки выборки вещей, дальнейшие усложнения условий дрессировки должны быть одинаковыми.

Увеличивается количество (до 8—10) разнообразных по форме, составу, размерам и цвету предметов, давность запахов на них (до нескольких часов). Постепенно приучают собаку к работе в разное время суток, в начале, середине, конце занятия и на разнообразных участках местности (вне специальных площадок).

Нормативы дрессировки к выборке вещей определяются программой соответствующего ведомства. Собаки, заканчивающие курс дрессировки для защитно-караульной службы, должны безошибочно выбирать чужой предмет по заданному запаху из 4 разнообразных вещей.

Возможные ошибки дрессировщика:

выполнение упражнений в условиях, когда искомым предметом заметно отличается от других силой запаха или обладает привлекающим собаку запахом;

смешивание предметов из-за отсутствия маркировки, плохое выветривание и многократное использование одних и тех же предметов;

использование однообразных искомым предметом, способствующее выработке нежелательной привычки собаки на их состав, форму и цвет;

расположение искомой вещи всегда на одном и том же месте;

привлечение в качестве основного помощника одного и того же человека или людей с одинаковым профессиональным запахом;

многократное повторение команды «Нюхай» при обнюхивании собакой вещей, а также произнесение слова «Хорошо» в момент ее обнюхивания искомой вещи; движения дрессировщика, подергивание поводком, вырабатывающие у собаки нежелательную реакцию на поведение дрессировщика;

грубое обращение с собакой, принуждение ее к выборке неприятными воздействиями.

ПРИУЧЕНИЕ К ОБЫСКУ МЕСТНОСТИ И ПОМЕЩЕНИЙ

Навык необходим служебным собакам для обнаружения человека, его вещей и запаха следа.

Условные раздражители: команда «Ищи» и жест — показ рукой в направлении поиска. Вспомогательные команды — «Апорт», «Дай», «Сидеть», «Голос», «Фу».

Безусловные раздражители — апортировочные предметы.

Упражнения вводятся в курс специальной дрессировки после выработки у собаки общедисциплинарных навыков и ее приучения к задержанию убегающего человека, его конвоированию и защите дрессировщика.

В связи с тем, что обыск местности и помещений с целью обнаружения предметов является продолжением апортировки, рекомендуется отработать следующие подготовительные упражнения.

Приучение собаки к поиску предметов в траве, кустах по их запаху, двигаясь в указанном жестом направлении. Для этого дрессировщик, находясь на месте, разбрасывает 3—4 предмета в разные стороны (в первое время на виду у собаки), затем, оставаясь на месте, поочередно посылает собаку на апортировку предметов. Жесты подает и правой и левой рукой.

Апортировка предметов в различных помещениях.

Упражнение отрабатывается, как правило, в нежилых помещениях с различной степенью освещенности в такой последовательности. Вначале дрессировщик знакомит собаку с помещением. Затем, возбудив ее предметом, бросает его в помещение и сразу же посылает собаку на апортировку. В дальнейшем посылает собаку на поиск брошенного предмета после 1—2-минутной выдержки. Параллельно отрабатывает приучение собаки к облаиванию обнаруженных предметов.

Упражнения по обыску местности выполняются в начале занятия, когда собака в бодром состоянии (лучше, если она будет полуголодной). Подбирается ровный, знакомый собаке участок местности с наличием растительного покрова, без отвлекающих раздражителей. Ширина обыскиваемого участка должна составлять около 50 метров, ветер всегда должен дуть навстречу собаке.

Помощник по указанию дрессировщика, не заходя на участок, разбрасывает 5—7 предметов так, чтобы они составили треугольники и один от другого были на расстоянии не более 30—40 метров и не ближе 5 метров до границы участка. Дрессировщик может и сам разбросать пинцетом апортировочные предметы помощника из полиэтиленового пакета. Через 15—20 минут дрессировщик, выгуляв животное, подходит к подветренной стороне участка и сажает собаку у левой ноги. Присоединив длинный поводок к ошейнику, кладет его на землю слева от себя и сзади собаки, по команде «Ищи» и жесту посылает ее в направлении ближнего предмета, а

сам следует за ней, управляя поводком. Как только собака обнаружит и поднимет предмет, дрессировщик подходит к ней, забирает его, поощряет собаку лакомством и кладет предмет в полиэтиленовый пакет. Затем командой и жестом посылает собаку в направ-

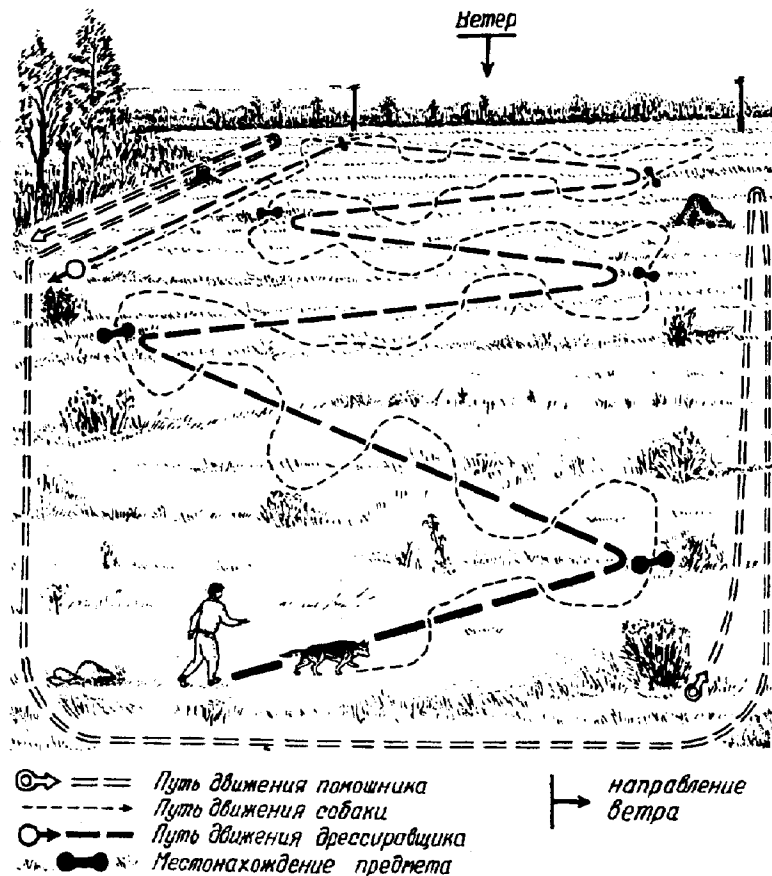


Рис.13. Приучение собаки к обыску местности

лении второго предмета и следует за ней. При его обнаружении поступает так же, как у первого, и т.д.

В том случае, если собака, обнаружив предмет, не поднимает его, дрессировщик усаживает ее у предмета, поощряет лакомством и посылает в направлении второго предмета. При его обнаружении

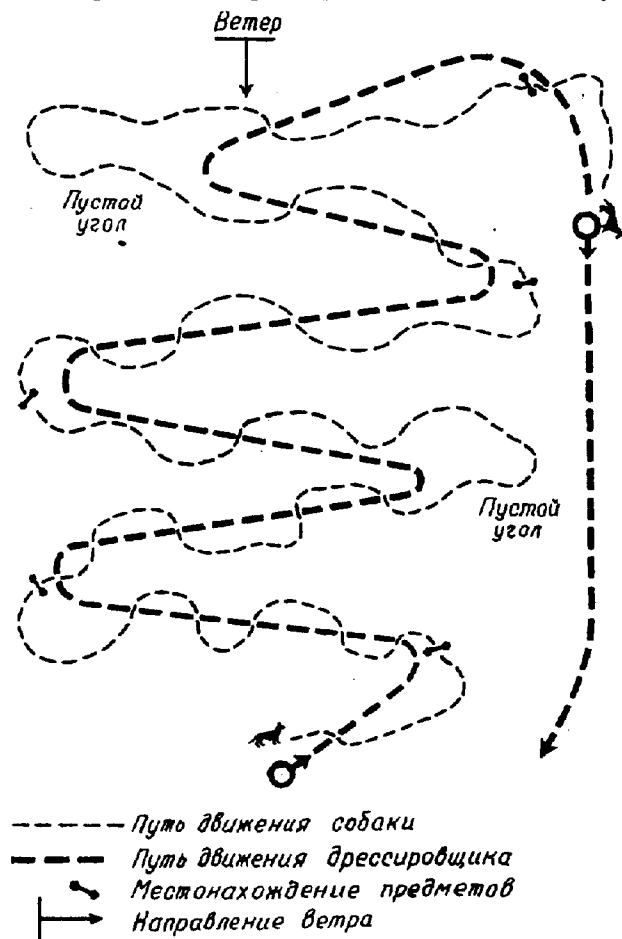


Рис. 14. Разбрасывание предметов с образованием «пустых углов»

поступает так же и направляет к третьему. И так до конца упражнения. Закончив его, дрессировщик сажает собаку у левой ноги, сматывает поводок и выводит собаку на выгуливание. После 15—20 минутного отдыха упражнение можно повторить.

Главная цель упражнения — выработка у собаки навыка заинтересованного зигзагообразного поиска предметов.

Выработав у собаки первоначальный навык, постепенно увеличивают длину участка (на 15—20 м) и доводят ее до 100 метров при постоянной ширине (50 м). Помощник (или дрессировщик) разбрасывает предметы с большими промежутками так, чтобы дрессировщику можно было периодически направлять собаку вправо и влево к точкам, где нет предметов. На каждом последующем занятии количество таких «пустых углов» увеличивается, углы с предметами и «пустые» чередуются в различном порядке, чтобы у собаки не выработалась нежелательная привычка на систему раскладки предметов.

Параллельно приучают собаку садиться с предметом у места его обнаружения. Делается это так. При обнаружении предмета по команде «Сидеть» дрессировщик сажает собаку у места обнаружения, забирает вещь, кладет ее в полиэтиленовый пакет и поощряет собаку лакомством. Цель такого упражнения — приучить собаку самостоятельно, без дополнительной команды садиться у места обнаружения предмета.

В дальнейшем условия упражнений усложняются путем приближения их к требованиям службы. Подбираются участки с наличием кустарников, оврагов, деревьев. Упражнения проводятся в середине и конце занятия, утром, днем, вечером и ночью. При переходе к обыску местности в новых условиях, особенно в первое время, работа собаки облегчается уменьшением количества вещей, «пустых углов» и размеров участка, которые постепенно доводятся до программных требований.

При обыске больших участков местности рекомендуется соблюдать следующие правила. Весь участок делят на подучастки (полосы) шириной не более 50 метров с учетом направления ветра.

Обыск производят, двигаясь против ветра. Вначале обыскивают участки, находящиеся ближе к центру, затем — крайние.

Одновременно с введением усложнений увеличивается до нормативных требований время от разбрасывания предметов до начала обыска местности.

В заключительном периоде дрессировки рекомендуется приучить собаку обозначать обнаруженные предметы, не трогая их. В соответствии с требованиями служебных инструкций собака должна не поднимать найденные предметы, а оставлять их там, где они были обнаружены, и садиться возле них или подавать голос. С этой целью при обнаружении собакой предмета дрессировщик по команде «Сидеть» сажает собаку около него или командой «Голос» вызывает лай, после чего поощряет животное лакомством. Попытки собаки схватить предмет упреждает командой «Фу».

Применяют апортировочные предметы различного состава (кожаные, металлические, пластмассовые, матерчатые и др.), небольших размеров и защитного цвета с учетом фона местности.

Периодически обыск местности проводится по неизвестным для дрессировщика условиям, то есть он не знает о количестве разбросанных вещей и их местонахождении. При постановке задачи ему указываются только пределы участка. Это позволяет проверить степень подготовленности собаки, выявить возможные ошибки дрессировщика и, кроме того, он приобретает навыки управления собакой в реальных условиях службы.

На заключительном этапе дрессировки обыск местности заканчивается обнаружением и задержанием помощника. Это делается так. Не заходя на участок, помощник разбрасывает 3—4 предмета и прячется в укрытии в конце участка. Вначале проводится обыск местности с целью обнаружения вещей, а затем он продолжается до обнаружения и задержания помощника. В дальнейшем помощник должен тщательнее маскироваться на дереве, в кустах и т.п.

Приучение собаки к обыску помещений. Параллельно с обыском местности собаку приучают к обыску различных помещений. Этому предшествуют ознакомление собаки со всевозможны-

ми помещениями и ее приучение к спокойному отношению к раздражителям, встречающимся в помещениях; апортировка вещей дрессировщика, затем и чужих предметов, закинутых в помещение, и задержание помощника, убежавшего в помещение.

Упражнения выполняются так. Помощник, не заходя в помещение, забрасывает туда 2—3 предмета. Через 10—15 минут дрессировщик пускает собаку на обыск помещения, управляя ею командами. Когда собака обнаружит предмет, поощряет ее лакомством. Затем жестом и командой «Ищи» направляет в сторону другого предмета. В дальнейшем вещи прячут, подвешивают. Периодически проводят обыск помещений в неизвестных дрессировщику условиях. Параллельно приучают собаку к поиску и обнаружению спрятавшегося помощника.

По мере выработки навыка рекомендуется усложнять упражнения: обыскивать подвалы, чердаки и другие места вероятного нахождения предметов и разрушителя.

Управление собакой при обыске местности и помещений.

В зависимости от подготовленности и дисциплинированности собаки, характера местности, наличия отвлекающих раздражителей и времени суток собака пускается на обыск местности или на длинном поводке, или без поводка. На обыск помещений собака посылается, как правило, без поводка.

Навык считается выработанным, если собака по команде и жесту дрессировщика активно ищет помощника или его предметы, двигаясь «челноком» (вправо-влево) в указанном направлении, а обнаружив предмет, садится или облаивает его до подхода дрессировщика и смело задерживает помощника.

Возможные ошибки дрессировщика:

- разбрасывание предметов близко один к другому;
- проведение занятий на однообразной местности, в одно и то же время;
- использование однообразных предметов;
- расположение помощников за одинаковыми укрытиями;
- частое управление собакой без поводка, в результате чего у нее снижается дисциплинированность поиска.

ДРЕССИРОВКА ДЕКОРАТИВНЫХ И ДРУГИХ ДОМАШНИХ СОБАК

Кроме собак служебных и охотничьих пород, имеется много собак декоративных и беспородных, так называемых дворняжек. Люди обзаводятся ими не только из любви к животным. Одним собака нужна для охраны имущества, другим — на потеху детям, а третьим — как верный, преданный друг, с которым можно реализовать душевную потребность в общении.

Однако далеко не все владельцы собак добиваются полного удовлетворения таких потребностей, так как не умеют эффективно использовать их природные способности. К сожалению, бывает и так, что радость по поводу приобретения щенка сменяется разочарованием, а то и раздражением, когда он своим непослушанием, непонятно откуда берущимися дурными привычками начинает причинять своему владельцу и его соседям массу неприятностей. И тогда щенок, как надоевшая игрушка, попросту выбрасывается на улицу, пополняя и без того огромную массу бездомных, бродячих собак.

Подобные проблемы решаются. Достаточно соблюдать основные правила содержания и дрессировки собак. Некоторые рекомендации по дрессировке домашних собак мы и предлагаем.

Дрессировку любой собаки следует начинать с выработки общедисциплинарных навыков, необходимых для управления ее поведением при повседневном общении с ней. Она должна не только реагировать на кличку, но и по команде подходить к хозяину, садиться, ложиться, занимать свое место, подавать голос, прекращать действия по команде «Фу» («Нельзя»), подносить предметы.

На базе перечисленных навыков можно приучить собаку к разнообразным действиям, делающим ее максимально полезной для хозяина. Так, домашних собак с успехом можно выдрессировать для обнаружения посторонних людей и оповещения об этом

хозяина, для охраны квартиры, приусадебного или дачного участка, автомашины и для других целей.

Основой для выработки служебных навыков у домашней собаки является недоверчивое отношение к посторонним людям. Поэтому не рекомендуется превращать собаку в живую игрушку. Помните, что любая собака имеет характер и по мере сил старается защитить свой дом, своего хозяина и членов его семьи. С первых дней появления щенка в доме соблюдайте правило: не разрешайте никому из посторонних трогать свою собаку. (Да и сами не трогайте чужую.) Это значит, что не следует позволять чужим людям ласкать Вашу собаку, играть с ней, предлагать лакомую пищу и т.п. По мере роста и развития щенка нужно вырабатывать у него умеренно злобную реакцию на угрожающие движения посторонних людей. При необходимости можно приучить достаточно крупную собаку и к задержанию нападающего человека, руководствуясь методикой дрессировки защитно-караульной собаки.

Приучение к охране квартиры. Собака способна четко отличать чужих людей от своих по запаху, голосу и звукам, издаваемым ими при движении, соприкосновении с дверью и т.д. Это объясняется ее более тонким, чем у человека, обонянием, а также несравненно более острым слухом. Собака чувствует знакомых ей людей издавала и почти никогда не облаивает их, в том числе и тех, кто часто посещает дом.

В зависимости от роста и физических возможностей собаку можно приучить или только к подаче сигнала о подходе к двери постороннего человека, или к подаче сигнала и активной борьбе с ним при попытке войти в квартиру.

Любую собаку можно приучить к подаче сигнала о посторонних людях. Обычно каждая собака настороженно реагирует на появление у дверей квартиры постороннего человека и при этом визжит или лает. Такое поведение хозяин должен поддержать командой «Охраняй», повторяя ее несколько раз в сочетании с восклицанием «Хорошо!» и поглаживанием. Если собака недостаточно активно реагирует на звонок или стук в дверь, хозяин подводит ее к двери и командой «Голос» побуждает к лаю. Для большего возбуждения собаки можно попросить гостя еще раз позво-

нить или постучать в дверь. Добившись нужной реакции собаки, хозяин успокаивает ее, вплоть до запрещения лая по команде «Фу» в сочетании с легким рывком за ошейник. Затем разрешает постороннему для собаки человеку войти в квартиру. Удерживая собаку, пропускает его в комнату и оставляет ее на месте или уводит из прихожей в комнату. Нельзя наказывать (бить) собаку за злобную реакцию на вошедшего человека. При отсутствии хозяина она должна охранять квартиру.

Приучение к бесшумному оповещению о постороннем человеке. Учув приближение к двери постороннего, собака должна подбежать к хозяину, потрогать его передней лапой и вновь вернуться к двери. Упражнение отрабатывается так. В назначенное время помощник звонит или стучит в дверь. Когда собака подбежит на звук, хозяин поощряет ее поглаживанием, но запрещает лай командой «Фу» и рывком поводка. За молчание дает лакомство. Помощник на время затихает. Хозяин уходит в комнату, подзывает собаку к себе и, взяв правой рукой ее левую переднюю лапу, несколько раз проводит ею по своей ноге, произнося слово «Чужой», «Чужой». После этого он вместе с собакой идет к двери, откуда вновь слышится звонок или стук. Помощник, услышав приближение хозяина с собакой, уходит от дверей. Через 5—10 минут упражнение повторяется и заканчивается «бегством» помощника. Такой же порядок действий собаки должен соблюдаться и в случаях, когда приходят люди, близкие хозяину (друзья, родственники, сослуживцы). После входа их в прихожую собакой управляют так же, как изложено ранее.

Бесшумное поведение собаки необходимо в случаях, когда ее лай мешает жильцам соседних квартир, маленьким детям и семье самого хозяина, а также для оповещения людей с ослабленным или утраченным слухом. (Методические рекомендации по дрессировке собак для людей с дефектами речи и слуха изложены отдельно.)

Приучение к задержанию человека, пытающегося войти в квартиру без разрешения хозяина и в его отсутствие. Эта задача посильна для физически развитых собак. Упражнения выполняются с привлечением помощника. После облаивания собакой он открывает дверь (специально незапертую) и пытается ударить собаку тряпкой или специальным рукавом так, чтобы она

смогла схватить и потрепать их. После непродолжительной борьбы помощник бросает тряпку (рукав) и убегает. Можно практиковать задержание с охраной и последующим конвоированием нападавшего на улицу. Ни в коем случае нельзя вступать в дружеский разговор с помощником в присутствии собаки.

В дальнейшем приучают собаку к самостоятельной охране и подаче сигнала о появлении постороннего человека. С этой целью перед появлением помощника владелец собаки уходит в другую комнату или на балкон так, чтобы она не видела его. С началом облаивания хозяин управляет собакой командами, подаваемыми на расстоянии, и только через 10—15 секунд подходит к ней. На очередных занятиях он выходит из квартиры и приходит на помощь собаке лишь тогда, когда она вступит в активную схватку с помощником, пытающимся войти в квартиру.

Навык совершенствуется при проведении занятий в разное время суток (преимущественно тогда, когда собака остается дома одна). Действия помощника становятся все более осторожными, тихими. Обязательно следует менять помощника, чтобы у собаки не выработалась привычка злобно реагировать только на одного человека и доверчиво относиться к другим людям.

У возбудимых собак иногда выработывается привычка облаивать всех проходящих мимо или остановившихся у дверей. Нужно добиваться того, чтобы она настораживалась, но не лаяла до тех пор, пока человек не прикоснется к двери. Вредную привычку «пустолайки» можно затормозить специальными упражнениями. Для них привлекают 2—3 помощников. По плану взаимодействия они периодически проходят мимо дверей в разных направлениях, иногда останавливаясь близко. Если собака залает, владелец командой «Фу» и рывком поводка запрещает лай. Успокоив собаку, подает команду «Охраняй». И так каждый раз за настороженное поведение собаку поощряет, а за неуместный лай наказывает. И только в том случае, когда один из помощников обозначает попытку открыть дверь, владелец подкрепляет ее лай дачей лакомства и поглаживанием. Можно заканчивать упражнение «трепкой» помощника.

Приучение к охране двора, приусадебного (дачного) участка. Роль собаки можно свести к решению двух основных задач. Первая — обнаружение постороннего человека и оповещение об этом своего хозяина, вторая — обнаружение, подача сигнала и активная борьба с человеком, пытающимся пройти на охраняемую территорию.

В процессе повседневного общения и выработки общедисциплинарных навыков следует приучить собаку к знанию пределов охраняемого ею участка и движению только по определенным дорожкам: между грядками и вдоль ограждения. Для выполнения специальных упражнений необходимо привлечь помощника, который должен подходить к участку с той стороны и таким способом, как это может попытаться сделать реальный злоумышленник.

В зависимости от роста и физических возможностей собака может нести службу на короткой привязи, на блок-посту или свободным обходом территории. Наилучшим считается свободное окарауливание. Но для него нужно иметь надежное ограждение. А на входной двери (калитке) должна быть предупреждающая табличка: «Осторожно, злая собака!»

Методика дрессировки для такой службы в принципе такая же, как и для комнатных собак. К облаиванию можно приучать следующим образом. Помощник, подойдя к участку, создает шум, характерный для действий злоумышленника, пытающегося преодолеть ограждение. Хозяин командой «Охраняй» настораживает собаку и вызывает лай по команде «Голос». Правильные действия поощряет лакомством. Услышав лай собаки, помощник затихает. Через 5—10 минут повторяет попытку преодолеть забор и, достаточно возбуждая собаку, убегает. Хозяин поощряет собаку, успокаивает ее и, подав команду «Охраняй», оставляет для продолжения службы.

При дрессировке собаки, способной к борьбе с посторонним человеком, помощник после ее возбуждения, пытаясь нанести удар, дает ей возможность схватить какой-нибудь предмет верхней одежды и потрепать его. Упражнение можно заканчивать бегством помощника или задержанием, охраной и конвоированием его за пределы охраняемой территории.

Навык совершенствуется включением в упражнение нападения на объект двух помощников с разных сторон. Собака должна следить за ними обоими и задержать того, кто первым проник на охраняемый участок, затем переключиться на второго. Целесообразно выполнять упражнение в комплексе с приучением к отказу собаки от пищи, предлагаемой нападающим и подброшенной на участок.

Если охраняемая территория большая и без ограждения, то при ее обходе собаку следует вести на коротком поводке, чтобы не допустить покусы невинного человека, случайно оказавшегося на участке. При необходимости применения собаки для задержания убегающего злоумышленника предварительно нужно предупредить его: «Стой! Пускаю собаку!» И лишь в том случае, когда после трехкратного предупреждения убегающий не остановится, собаку применяют на задержание без поводка. Действия после задержания такие же, как и при дрессировке защитно-караульных собак.

Если на охраняемой собакой территории имеются домашние животные, птицы, необходимо приучить собаку к спокойному отношению к ним. Эта задача легко решается при правильном воспитании будущего помощника со щенячьего возраста в тех условиях, где ему предстоит жить и служить.

Приучение к охране автомашины. Собака, находясь в машине, должна облаивать постороннего человека, пытающегося открыть дверцу, а при проникновении его в кабину активно бороться с ним до подхода хозяина.

Для этого, прежде всего, нужно приучить собаку к машине, чтобы она чувствовала себя «хозяйкой». Если собака начнет ездить в машине со щенячьего возраста, то автомобиль будет восприниматься ею как «своя территория» и она будет защищать и это свое место. Если собака впервые встречается с автомашиной, следует вначале прогуливаться с ней около машины с выключенным двигателем, потом — с включенным. Затем нужно совершать поездки на машине с открытыми стеклами. Чтобы не переутомлять собаку,

рекомендуется делать остановки для ее кратковременного выгуливания. Перед такими поездками собаку не следует кормить.

Упражнения по охране машины выполняются так. Дрессировщик (хозяин) с собакой садится в машину. Помощник осторожно подходит к ней и, открыв дверцу, дразнит собаку, пытается ударить ее, а затем дает возможность схватить специально приготовленный рукав. Дрессировщик вначале подает команду «Охраняй», а в моменты нападения помощника — «Фас», поддерживая нужную реакцию восклицанием «Хорошо!» Достаточно возбудив собаку, помощник бросает рукав и убегает. Через 5—6 минут от вновь приближается к машине, и упражнение повторяется.

На последующих занятиях собака с привязанным коротким поводком оставляется в машине по команде «Охраняй», а дрессировщик постепенно отходит все дальше и дальше и прячется. При активном облаивании и борьбе собаки с помощником он подбегает к ней и помогает задержанию. Со временем меняется характер упражнений. Помощник просовывает дрессировочный рукав через приоткрытое стекло, добивается активного лая, хватки и убегает. Он может убежать, как только собака облает его и бросится к нему при попытке взяться за ручку дверцы. Во всех случаях дрессировщик подбегает к машине и поощряет собаку. Желательно подключить к упражнениям двух помощников, пытающихся сесть в машину с разных сторон. На роль помощников следует приглашать разных людей. В отличие от охраны других объектов не рекомендуется пускать собаку на задержание убегающего помощника. Она ни при каких соблазнах не должна оставлять машину.

С первых занятий нужно приучать собаку к спокойному реагированию на людей, проходящих мимо машины. Животное должно быть настороженным, но облаивать и бросаться лишь на тех, кто вплотную подойдет к машине и возьмется за ручку дверцы.

Дрессировка собак для людей с дефектами речи и слуха.
Дрессированная собака — надежный помощник людей, имеющих по каким-либо причинам ограниченные возможности управления ею. Но и они могут успешно использовать собак для различных целей.

Собака тонко приспосабливается к конкретным условиям жизни. Невозможность получения нужной информации одним из органов чувств она восполняет за счет большей активности других. Так, если собака не слышит звуковых сигналов, она ориентируется на обоняние и зрение. Усиливается зрительное внимание на поведение хозяина: она замечает мимику, движения глаз, бровей, губ и, тем более, жестикуляцию.

Поэтому при дрессировке собак для такой категории людей основными условными раздражителями должны стать жесты и другие зрительные раздражители, заменяющие звуковые команды.

Можно пользоваться и некоторыми нечеткими звуками. Даже один и тот же звук можно превратить, произнося его с разной интонацией и силой, в условные раздражители для разнообразных ответных действий собаки.

Специальную дрессировку собак для людей с дефектами речи и слуха лучше начинать со щенячьего возраста, пока у них еще не выработались навыки реагирования на звуковые команды. В этом возрасте собака больше смотрит на хозяина, чем взрослая, и ей легче понять, что звуки не могут служить средством общения.

Дрессировкой собаки старше 5—6 месяцев должен руководить опытный инструктор. Он должен помочь переключению ее внимания на зрительные раздражители, постепенно исключая известные собаке звуковые команды.

Некоторые особенности методики и техники дрессировки. За основу нужно брать методику выработки общедисциплинарных и специальных навыков, пользоваться стандартными жестами. Важно каждый жест подкреплять конкретным пищевым или механическим раздражителем. Тогда рефлексy будут вырабатываться быстрее.

Следует учесть, что совсем без звуковых сигналов собакой управлять почти невозможно. Поэтому необходимо вырабатывать у нее навык реагирования на хозяина и в тех случаях, когда она, отвлеченная чем-то, не смотрит на него или находится за укрытием (ограждение, куст и т.д.).

Известно, что кличку собаки произносят для привлечения ее внимания, чтобы затем подать какую-либо команду. Взамен клички можно произвести какой-нибудь звук, например, хлопок ладонями или хлопок ладонью по бедру.

Практически получится, к примеру, так. Для прекращения нежелательных действий собаки хозяин, хлопнув ладонями, привлекает ее зрительное внимание, а вместо команды «Фу» делает угрожающий жест указательным пальцем правой руки и рывок поводком. За прекращение действий поощряет лакомством и поглаживанием.

Заметим, что каждый дрессировщик (владелец) может пользоваться для управления собакой индивидуальной системой жестикации, движения корпусом, головой, глазами и т.д.

При специальной дрессировке, особенно во время развития злобы, при задержании и т.д., помощник создает звуковые сигналы, привлекающие внимание собаки, и возбуждает ее своим видом. Поэтому стандартные жесты дрессировщика вполне обеспечивают нормальное управление собакой.

Содержание

СОБАКИ ДЛЯ ЗАЩИТНО-КАРАУЛЬНОЙ СЛУЖБЫ, ИХ СОДЕРЖАНИЕ И КОРМЛЕНИЕ	3
ДРЕССИРОВКА СОБАК ДЛЯ ЗАЩИТНО-КАРАУЛЬНОЙ СЛУЖБЫ	8
Развитие у собаки злобы. Приучение к задержанию, охране, конвоированию человека и защите дрессировщика	10
Приучение к охране вещей	19
Приучение к выборке вещей	21
Приучение к обыску местности и помещений	31
ДРЕССИРОВКА ДЕКОРАТИВНЫХ И ДРУГИХ ДОМАШНИХ СОБАК	38
Приучение к охране квартиры	39
Приучение к бесшумному оповещению о постороннем человеке	40
Приучение к задержанию человека, пытающегося войти в квартиру без разрешения хозяина и в его отсутствие	40
Приучение к охране двора, приусадебного (дачного) участка	42
Приучение к охране автомашины	43
Дрессировка собак для людей с дефектами речи и слуха	44

Филимон Семенович АРАСЛАНОВ
ЗАЩИТНО-КАРАУЛЬНАЯ СЛУЖБА

Оформление А. Н. Воронина
Рисунки А. А. Алексеева
Фотографии Н. И. Перервина, И. Ф. Богачевой

Редактор И. Печкин

ISBN 5-85027-275-5

Подписано в печать 12.02.92. Формат 60х90/16. Печать офсетная. Бумага офсетная. Усл. печ. л. 3,0. Тираж 100 000 экз. Заказ № 244.

Издательство МНПО „Эра”, 117049, Москва, а/я 640.

Отпечатано в Московской типографии № 8 Министерства печати и информации РФ, 101898, Москва, Центр, Хохловский пер., 7.